

COPYRIGHT © Hangzhou EZVIZ Software Co., Ltd. WSZELKIE PRAWA ZASTRZEŻONE.

Wszelkie informacje podane w tym podręczniku, takie jak sformułowania, zdjęcia i wykresy, są własnością firmy Hangzhou EZVIZ Software Co., Ltd. (zwaną dalej „EZVIZ”). Zabronione jest powielanie, modyfikowanie, tłumaczenie lub rozpowszechnianie niniejszego podręcznika użytkownika (zwanego dalej „podręcznikiem”), częściowo lub w całości, niezależnie od metody, bez uprzedniego uzyskania zezwolenia od firmy EZVIZ. Jeżeli nie uzgodniono inaczej, firma EZVIZ nie udziela żadnych gwarancji i nie składa żadnych deklaracji, jawnych lub dorozumianych, dotyczących podręcznika.


Opis podręcznika

Podręcznik zawiera instrukcje dotyczące korzystania z produktu i obchodzenia się z nim. Zdjęcia, rysunki, wykresy i pozostałe informacje zamieszczono w podręczniku wyłącznie dla celów informacyjnych i opisowych. Informacje zamieszczone w podręczniku mogą ulec zmianie bez powiadomienia w związku z aktualizacjami oprogramowania układowego lub w innych okolicznościach. Najnowsza wersja jest dostępna w witrynie internetowej EZVIZ™ (<http://www.ezviz.com>).

Historia wersji

Nowe wydanie – styczeń 2022

Znaki towarowe

EZVIZ™,  oraz inne znaki towarowe i logo EZVIZ są własnością firmy EZVIZ w różnych jurysdykcjach. Inne znaki towarowe i logo, użyte w tej publikacji, należą do odpowiednich właścicieli.

Zastrzeżenia prawne

W PEŁNYM ZAKRESIE DOZWOLONYM PRZEZ OBOWIĄZUJĄCE PRAWO OPISANY PRODUKT ORAZ ZWIĄZANE Z NIM WYPOSAŻENIE, OPROGRAMOWANIE APLIKACYJNE I OPROGRAMOWANIE UKŁADOWE SĄ UDOSTĘPNIANE BEZ GWARANCJI, ZE WSZYSTKIMI USTERKAMI I BŁĘDAMI, A FIRMA EZVIZ NIE UDZIELA ŻADNYCH GWARANCJI, WYRAŹNYCH ANI DOROZUMIANYCH, TAKICH JAK GWARANCJA PRZYDATNOŚCI HANDLOWEJ, DOSTATECZNEJ JAKOŚCI, PRZYDATNOŚCI DO OKREŚLONEGO CELU I OCHRONY PRAW STRON TRZECICH. NIEZALEŻNIE OD OKOLICZNOŚCI FIRMA EZVIZ, JEJ CZŁONKOWIE ZARZĄDU, KIEROWNICTWO, PRACOWNICY I AGENCI NIE PONOSZĄ ODPOWIEDZIALNOŚCI ZA STRATY SPECJALNE, WYNIKOWE, PRZYPADKOWE LUB POŚREDNIE, TAKIE JAK STRATA OCZEKIWANYCH ZYSKÓW Z DZIAŁALNOŚCI BIZNESOWEJ, PRZERWY W DZIAŁALNOŚCI BIZNESOWEJ ALBO STRATA DANYCH LUB DOKUMENTACJI, ZWIĄZANE Z UŻYCIEM TEGO PRODUKTU, NAWET JEŻELI FIRMA EZVIZ ZOSTAŁA POINFORMOWANA O MOŻLIWOŚCI WYSTĄPIENIA STRAT TEGO TYPU.

W PEŁNYM ZAKRESIE DOZWOLONYM PRZEZ PRAWO, NIEZALEŻNIE OD OKOLICZNOŚCI, CAŁKOWITA ODPOWIEDZIALNOŚĆ FIRMY EZVIZ ZA WSZELKIE SZKODY ZWIĄZANE Z PRODUKTEM NIE BĘDZIE PRZEKRACZAĆ CENY ZAKUPU PRODUKTU Z PIERWSZEJ RĘKI.

FIRMA EZVIZ NIE PONOSI ODPOWIEDZIALNOŚCI ZA ZRANIENIE OSÓB LUB USZKODZENIE MIENIA NA SKUTEK PRZERW W DZIAŁANIU PRODUKTU LUB ZAKOŃCZENIA ŚWIADCZENIA USŁUG Z NASTĘPUJĄCYCH PRZYCZYŃ:

- (a) INSTALACJA LUB UŻYTKOWANIE NIEZGODNE Z ZALECENIAMI PRODUCENTA,
- (b) OCHRONA INTERESU NARODOWEGO LUB PUBLICZNEGO,
- (c) OKOLICZNOŚCI UZNAWANE ZA SIŁĘ WYŻSZĄ W ASPEKCIE PRAWNYM,
- (d) DZIAŁANIA UŻYTKOWNIKA LUB OSÓB TRZECICH, ŁĄCZNIE Z UŻYCIEM MIĘDZY INNYMI, PRODUKTÓW, OPROGRAMOWANIA LUB APLIKACJI STRON TRZECICH.

W PRZYPADKU PRODUKTU Z DOSTĘPEM DO INTERNETU UŻYTKOWNIK KORZYSTA Z PRODUKTU NA WŁASNE RYZYKO. FIRMA EZVIZ NIE PONOSI ODPOWIEDZIALNOŚCI ZA NIEPRAWIDŁOWE FUNKCJONOWANIE PRODUKTU, NIEAUTORYZOWANE UJAWNIE NIE DANYCH OSOBOWYCH ALBO INNE SZKODY WYNIKAJĄCE Z ATAKU CYBERNETYCZNEGO LUB HAKERSKIEGO, DZIAŁANIA WIRUSÓW KOMPUTEROWYCH LUB INNYCH ZAGROZEŃ WYSTĘPUJĄCYCH W INTERNECIE. FIRMA EZVIZ ZAPEWNI JEDNAK POMOC TECHNICZNĄ W ODPOWIEDNIM CZASIE, JEŻELI BĘDZIE TO WYMAGANE.

PRZEPISY DOTYCZĄCE MONITORINGU I OCHRONY DANYCH SĄ ZALEŻNE OD JURYSDYKCJI. PRZED UŻYCIEM TEGO PRODUKTU NALEŻY ZAPOZNAĆ SIĘ ZE WSZYSTKIMI ODPOWIEDNIMI PRZEPISAMI OBOWIĄZUJĄCYMI W DANEJ JURYSDYKCJI, ABY UPEWNIĆ SIĘ, ŻE PRODUKT JEST UŻYWANY ZGODNIE Z PRAWEM. FIRMA EZVIZ NIE PONOSI ODPOWIEDZIALNOŚCI ZA UŻYCIEM TEGO PRODUKTU DO CELÓW NIEZGODNYCH Z PRAWEM.

W PRZYPADKU NIEZGODNOŚCI POWYŻSZYCH POSTANOWIEŃ Z OBOWIĄZUJĄCYM PRAWEM, WYŻSZY PRIORYTET BĘDZIE MIAŁO OBOWIĄZUJĄCE PRAWO.

Spis treści

Opis urządzenia	1
1. Zawartość pakietu z produktem	1
2. Podstawowe informacje.....	2
Skrócony podręcznik użytkownika	4
1. Instalacja uchwytu.....	4
2. Ładowanie	4
3. Zmiana wersji językowej	5
4. Napełnianie zbiornika na czystą wodę.....	5
5. Odkurzanie	5
6. Przełączanie trybu.....	6
7. Czyszczenie automatyczne.....	6
8. Opróżnianie zbiornika na wodę odpływową	7
9. Suszenie szczotki rolkowej strumieniem powietrza.....	7
Demontaż urządzenia	7
1. Odłączanie uchwytu.....	7
2. Utylizacja zużytej baterii.....	8
Rutynowa konserwacja	9
1. Czyszczenie urządzenia.....	9
2. Czyszczenie czujnika zanieczyszczeń.....	9
3. Czyszczenie pokrywy górnej / pływaka / separatora zanieczyszczeń zbiornika na wodę odpływową	9
4. Czyszczenie filtra HEPA	10
5. Czyszczenie szczotki rolkowej.....	10
Często zadawane pytania	12

Opis urządzenia

1. Zawartość pakietu z produktem



Urządzenie (1 szt.)



Uchwyt (1 szt.)



Stacja ładująca (1 szt.)



Zasilacz (1 szt.)



Filtr cząstek stałych o wysokiej sprawności (HEPA; 1 szt.)



Szczotka rolkowa (1 szt.)



Szczoteczka do czyszczenia (1 szt.)



Wspornik filtru HEPA (1 szt.)



Wspornik szczoteczki do czyszczenia / szczotki rolkowej (1 szt.)



Płyn do czyszczenia (1 szt.)



Skrócony podręcznik użytkownika (1 szt.)



Podręcznik użytkownika (1 szt.)

2. Podstawowe informacje

Odkurzacz



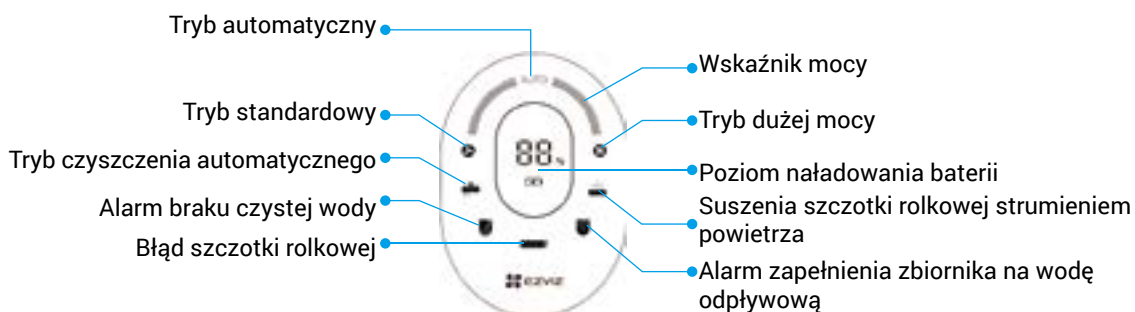
Nazwa	Opis
Przycisk zasilania	<ul style="list-style-type: none">Naciśnij i przytrzymaj przez trzy sekundy, aby włączyć zasilanie.Naciśnij, aby wyłączyć zasilanie.
Przycisk trybu	<ul style="list-style-type: none">Podczas odkurzania naciśnij przycisk, aby przełączyć tryb automatyczny / standardowy / dużej mocy.Podczas ładowania naciśnij przycisk trybu, aby włączyć/wyłączyć tryb suszenia szczotki rolkowej strumieniem powietrza.Podczas ładowania baterii naciśnij przycisk trybu i przytrzymaj go przez trzy sekundy, aby przełączyć wersję językową. Naciśnij, aby zmienić wersję językową. Naciśnij przycisk trybu i przytrzymaj go przez trzy sekundy, aby zakończyć.

Nazwa	Opis
Przycisk czyszczenia automatycznego	<ul style="list-style-type: none"> Podczas ładowania naciśnij przycisk, aby włączyć/wyłączyć tryb czyszczenia automatycznego. Cały proces trwa dwie minuty. Zdecydowanie zalecane jest opróżnienie zbiornika na wodę odpływową po zakończeniu czyszczenia automatycznego. Naciśnij przycisk czyszczenia automatycznego i przytrzymaj go przez trzy sekundy, aby włączyć/wyłączyć monity głosowe.
Wskaźnik	<p>Czystość podłogi:</p> <ul style="list-style-type: none"> Purpurowy: duże zanieczyszczenie Żółty: nieznaczne zanieczyszczenie Niebieski: stan prawidłowy Czerwony: przesłonięcie czujnika zanieczyszczeń

Stacja ładująca



Ekran wyświetlacza



Skrócony podręcznik użytkownika

1. Instalacja uchwytu

Wsuń zakończenie uchwytu pionowo do gniazda w urządzeniu do położenia, w którym zostanie on zablokowany (dźwięk kliknięcia sygnalizuje prawidłowe położenie). Upewnij się, że uchwyt jest prawidłowo zamocowany.



2. Ładowanie

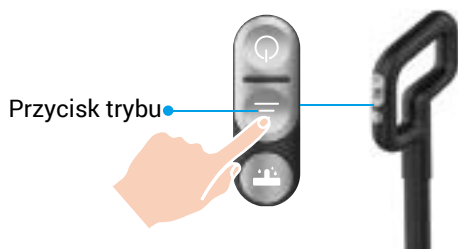
Przed użyciem urządzenia podłącz zasilacz do gniazda stacji ładującej, a następnie umieść urządzenie w stacji. Przed użyciem urządzenia upewnij się, że bateria urządzenia jest całkowicie naładowana.

- Stację należy umieścić w bezpiecznym miejscu, gdy nie jest używana.
- Podczas ładowania baterii należy ustawić urządzenie pionowo w rogu pomieszczenia, aby zapobiec upadkowi lub innym problemom.
- Pełne ładowanie baterii trwa około $4 \pm 0,5$ godzin.
- Na ekranie wyświetlacza widoczny jest bieżący poziom naładowania baterii, a monit głosowy informuje o całkowitym naładowaniu baterii.



3. Zmiana wersji językowej

Podczas ładowania baterii urządzenia naciśnij przycisk trybu i przytrzymaj go przez trzy sekundy, aby przełączyć wersję językową (sekwencja: angielski, francuski, niemiecki, włoski). Naciśnij przycisk trybu w celu przełączenia wersji językowej, a następnie naciśnij ten przycisk i przytrzymaj go przez trzy sekundy, aby zakończyć. Domyślnie ustawiony jest język angielski (English).



4. Napełnianie zbiornika na czystą wodę

Wyjmij zbiornik na czystą wodę, otwórz pokrywę, napełnij go, dodaj pół nakrętki płynu do czyszczenia (około 3,5 ml), zamknij pokrywę, a następnie zainstaluj zbiornik w urządzeniu.

- 1 Temperatura wody powinna być niższa niż 60°C.



1. Wyjmij zbiornik na czystą wodę, napełnij go i dodaj pół nakrętki płynu do czyszczenia (około 3,5 ml).



2. Zainstaluj zbiornik w urządzeniu (dźwięk kliknięcia sygnalizuje zablokowanie w odpowiednim położeniu). Upewnij się, że pokrywa jest zamocowana prawidłowo.

5. Odkurzenie

Wyjmij urządzenie ze stacji ładującej, ustaw głowicę szczotki na podłodze i przytrzymaj ją ostrożnie stopą, a następnie nachyl urządzenie do tyłu. Naciśnij przycisk zasilania i przytrzymaj go przez trzy sekundy, aby uruchomić urządzenie.

Domyślnie ustawiony jest tryb automatyczny. Naciśnij przycisk zasilania, aby wyłączyć urządzenie.

- 1 Nie wolno używać urządzenia do usuwania zanieczyszczeń zawierających między innymi alkohol lub spienione ciecze.

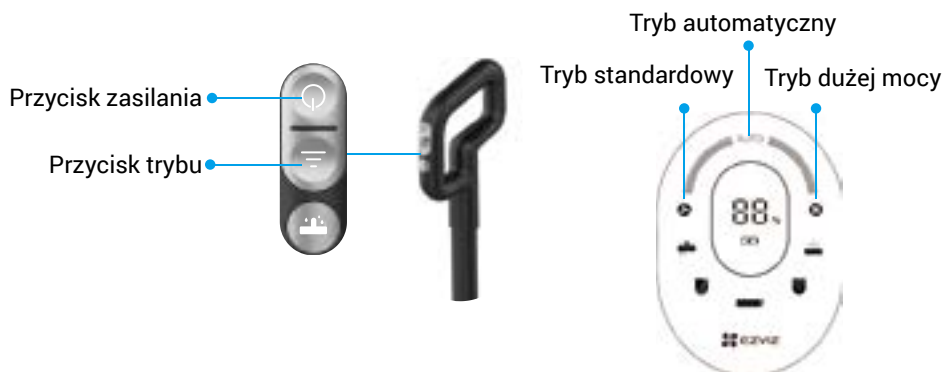
OSTRZEŻENIE:

- Nie wolno używać spienionych cieczy. W przypadku bardzo zanieczyszczonych podłóg zalecane jest używanie trybu dużej mocy.
- To urządzenie jest wyposażone w przełącznik wertykalny. Po włączeniu urządzenia należy je nachylić przed rozpoczęciem sprzątnięcia. Nie wolno przekraczać kąta nachylenia 140 stopni, ponieważ może to spowodować wyciek wody.



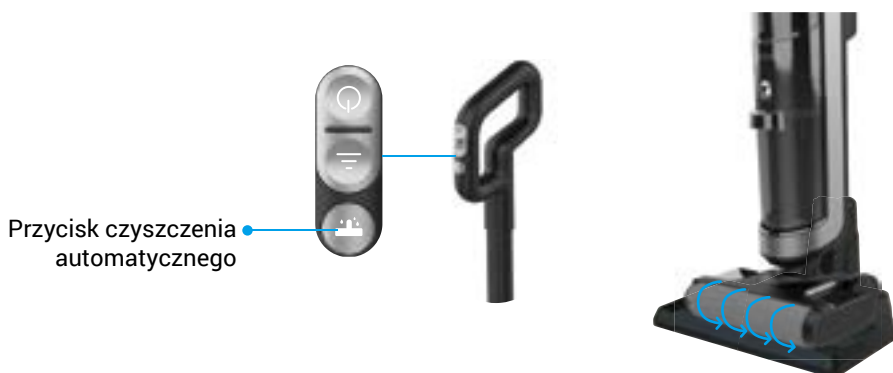
6. Przełączanie trybu

Podczas sprzątania można nacisnąć przycisk trybu, aby przełączyć do trybu standardowego lub dużej mocy. Aby zakończyć sprzątanie, naciśnij przycisk zasilania.



7. Czyszczenie automatyczne

- Opróżnij zbiornik na wodę odpływową przed rozpoczęciem czyszczenia automatycznego lub po zakończeniu czyszczenia. Oczyść stację ładującą.
- Naciśnij przycisk czyszczenia automatycznego i przytrzymaj go przez co najmniej trzy sekundy, aby włączyć/wyłączyć monity głosowe.
- Po automatycznym oczyszczeniu szczotki rolkowej oczyść stację.
- Po użyciu urządzenia niezwłocznie umieść je na stacji ładującej. Funkcję czyszczenia automatycznego można powiązać ze stopniem zanieczyszczenia szczotki rolkowej.
- Gdy konieczne jest oczyszczenie urządzenia, naciśnij odpowiedni przycisk na tylnym panelu uchwytu, aby rozpocząć czyszczenie automatyczne.
- Po zakończeniu czyszczenia automatycznego urządzenie jest przełączane do trybu ładowania.



8. Opróżnienie zbiornika na wodę odpływową

Wyjmij zbiornik na wodę odpływową, otwórz pokrywę, wyjmij separator zanieczyszczeń ze zbiornika, wylej zanieczyszczoną wodę, oczyść zbiornik, a następnie zainstaluj go w urządzeniu.

- Jeżeli jest to konieczne, wyjmij filtr HEPA, umyj go, osusz i zainstaluj, aby umożliwić prawidłowe funkcjonowanie urządzenia.
- Zawsze przytrzymuj zbiornik. Chwycenie za pokrywę może spowodować upadek zbiornika.



1. Wyjmij zbiornik na wodę odpływową.



2. Przytrzymaj zbiornik i zdejmij pokrywę.



3. Wyjmij separator zanieczyszczeń.



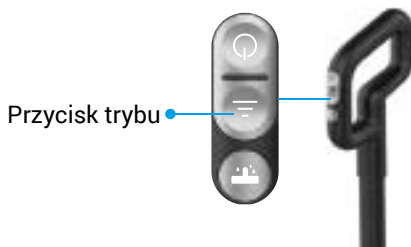
4. Oczyść pokrywę, separator zanieczyszczeń i zbiornik.



5. Zainstaluj te elementy i zbiornik w urządzeniu (dźwięk kliknięcia sygnalizuje zablokowanie w odpowiednim położeniu).

9. Suszenie szczotki rolkowej strumieniem powietrza

- Podczas ładowania tryb suszenia szczotki rolkowej strumieniem powietrza jest domyślnie włączony.
- Aby zapewnić równomierne i dokładne suszenie szczotki rolkowej strumieniem powietrza, szczotka jest obracana co trzy minuty.
- Ten tryb jest włączony przez około dwie godziny.



Przycisk trybu

Suszenia szczotki rolkowej strumieniem powietrza

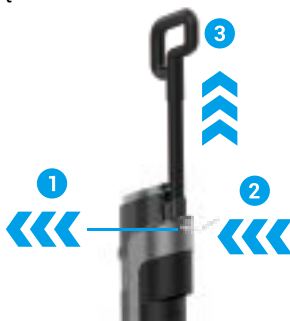


Demontaż urządzenia

1. Odłączanie uchwytu

- a. Korzystając z odpowiednich narzędzi, takich jak szczypce, usuń miękką gumową powłokę z tylnego panelu urządzenia.

- b. Wsuń do otworu wąskie zakończenie narzędzia, takiego jak wkrętak do śrub z gniazdem sześciokątnym, i równocześnie pociągnij uchwyt w górę.



2. Utylizacja zużytej baterii

- Bateria zainstalowana w urządzeniu zawiera substancje szkodliwe dla środowiska. Przed złomowaniem urządzenia należy je wyłączyć i wyjąć z niego baterię.
- Należy ostrożnie i w bezpieczny sposób obchodzić się ze zużytymi bateriami. Nie wolno umieszczać ich w ogniu, wodzie lub glebie.
- W przypadku zanieczyszczenia skóry lub odzieży cieczą wyciekającą ze zużytej baterii należy umyć skażone miejsce czystą wodą, aby zapobiec podrażnieniu skóry, a następnie natychmiast skorzystać z pomocy medycznej.



1. Wyjmij zbiornik na wodę odpływową.



2. Usuń elementy dekoracyjne szczypcami.



3. Poluzuj wkrętakiem krzyżakowym dwie śruby pod pokrywą (wyjmowanie tych dwóch śrub nie jest konieczne).



4. Odkręć wkrętakiem krzyżakowym dwie śruby na tylnym panelu urządzenia.



5. Odkręć wkrętakiem krzyżakowym cztery śruby.



6. Otwórz pokrywę tylną szczypcami (konieczne może być użycie większej siły).



7. Załóż gumowe rękawice i wyjmij baterię.

Rutynowa konserwacja

Aby umożliwić prawidłowe funkcjonowanie urządzenia, należy zapewnić regularną konserwację jego podzespołów.

1. Czyszczenie urządzenia

- Wyłącz urządzenie przed czyszczeniem.
- Umyj wodą lub neutralnym detergentem i wytrzyj urządzenie ściereczką po odsączeniu z niej wody. Nie dopuść do przedostania się wody do wnętrza podzespołów elektrycznych.



2. Czyszczenie czujnika zanieczyszczeń

- Czujnik zanieczyszczeń może być przestąpięty i powodować miganie lub włączanie czerwonego wskaźnika przy braku zanieczyszczeń na podłodze.
- Przed użyciem urządzenia wyjmij zbiornik na wodę odpływową i przetrzyj czujnik zanieczyszczeń w kanale wilgotną ściereczką lub udroźnij kanał narzędziami dostarczonymi w pakiecie z urządzeniem.



3. Czyszczenie pokrywy górnej / pływaka / separatora zanieczyszczeń zbiornika na wodę odpływową

- Zapełnienie zbiornika na wodę odpływową powoduje automatyczne zatrzymanie urządzenia, wyświetlenie komunikatu na ekranie i odtworzenie monitu głosowego.
- Należy oczyścić wewnętrzne ściany zbiornika niewielkim narzędziem dostarczonym w pakiecie z urządzeniem.
- Zawsze przytrzymuj zbiornik. Chwycenie za pokrywę może spowodować upadek zbiornika.
- Po zakończeniu czyszczenia należy zamknąć pokrywę zbiornika na wodę odpływową i zainstalować zbiornik w urządzeniu. Dźwięk kliknięcia sygnalizuje zablokowanie w odpowiednim położeniu.



1. Wyjmij zbiornik na wodę odpływową.



2. Przytrzymaj zbiornik i zdejmij pokrywę.



3. Wyjmij separator zanieczyszczeń.



4. Oczyszczyć pokrywę, separator zanieczyszczeń i zbiornik.

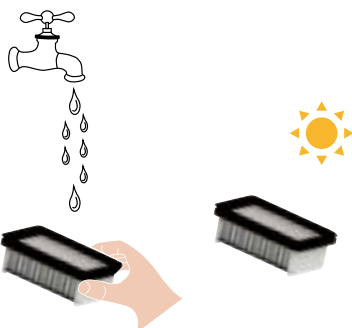


5. Zainstaluj te elementy i zbiornik w urządzeniu (dźwięk kliknięcia sygnalizuje zablokowanie w odpowiednim położeniu).

4. Czyszczenie filtra HEPA



1. Wyjmij filtr HEPA z górnej części zbiornika na wodę odpływową.



2. Umyj filtr HEPA czystą wodą, a następnie osusz.



3. Osusz dokładnie filtr HEPA, a następnie zainstaluj go w zbiorniku na wodę odpływową.

- Należy dokładnie osuszyć filtr HEPA, a następnie zainstalować go w zbiorniku na wodę odpływową, aby umożliwić prawidłowe funkcjonowanie urządzenia.
- Zalecana jest instalacja nowego filtra HEPA co 2–3 miesiące.

5. Czyszczenie szczotki rolkowej

Jeżeli konieczne jest oczyszczenie dyszy ssącej, należy użyć wilgotnej ściereczki. Nie wolno płukać wodą.



1. Naciśnij przycisk na lewym panelu urządzenia i wyjmij szczotkę rolkową.



2. Szczoteczka do czyszczenia ułatwia usuwanie włosów lub okruchów z głowicy szczotki.



3. Umyj szczotkę rolkową.



4. Oczyszczyć kanał spryskiwacza i dyszę ssącą szczotką do czyszczenia.



5. Oczyszczyć kanał spryskiwacza i dyszę ssącą wilgotną ściereczką.



6. Zainstaluj szczotkę rolkową.

- W przypadku wycieku wody lub braku wody na szczotce rolkowej należy oczyścić kanał spryskiwacza i dyszę ssącą.
- Zalecana jest instalacja nowej szczotki rolkowej co 2–3 miesięcy.

Często zadawane pytania

Problem	Przyczyna	Rozwiązanie
Miga wskaźnik mocy.	Silnik działa nieprawidłowo.	Oczyść przewody zbiornika na wodę odpływową, a następnie uruchom urządzenie ponownie.
Urządzenie nie działa.	Brak zasilania lub niskie napięcie baterii.	Naładuj całkowicie baterię przed użyciem urządzenia.
	Zanieczyszczenia, takie jak włosy, na szczotce rolkowej.	Oczyść szczotkę rolkową.
Zmniejszona siła ssania.	Zbiornik na wodę odpływową jest zapelniony.	Wyjmij i opróżnij zbiornik na wodę odpływową.
	Błąd instalacji szczotki rolkowej i zbiornika na wodę odpływową.	Zainstaluj ponownie.
	Zanieczyszczenia, takie jak włosy, na szczotce rolkowej.	Oczyść szczotkę rolkową.
	Blokada dyszy ssącej.	Oczyść dyszę ssącą.
	Blokada filtra w górnej części separatora zanieczyszczeń.	Oczyść filtr przed użyciem.
	Niskie napięcie baterii urządzenia.	Naładuj całkowicie baterię przed użyciem urządzenia.
	Zanieczyszczony filtr HEPA.	Oczyść i dokładnie osusz filtr HEPA przed użyciem.
Nietypowe dźwięki w silniku.	Blokada dyszy ssącej.	Oczyść dyszę ssącą.
	Zbiornik na wodę odpływową jest zapelniony.	Wyjmij i opróżnij zbiornik na wodę odpływową.
	Zanieczyszczony filtr HEPA.	Oczyść i dokładnie osusz filtr HEPA przed użyciem.
Ładowanie nie powiodło się.	Nieprawidłowe połączenie ładowarki z urządzeniem.	Sprawdź i połącz prawidłowo.
Woda nie wypływa ze szczotki rolkowej.	Brak czystej wody w zbiorniku.	Napełnij zbiornik czystą wodą.
	Zbiornik na czystą wodę nie jest zainstalowany prawidłowo.	Zainstaluj ponownie zbiornik na czystą wodę.
Wyciek wody z wylotu powietrza.	Filtr HEPA nie jest zainstalowany.	Zainstaluj prawidłowo filtr HEPA.
	Separator zanieczyszczeń nie jest zainstalowany.	Zainstaluj separator zanieczyszczeń.
	Filtr HEPA został użyty bez uprzedniego osuszenia po umyciu.	Przed ponownym użyciem filtra HEPA osusz go dokładnie po umyciu.
	Zbiornik na wodę odpływową jest zapelniony.	Wyjmij i opróżnij zbiornik na wodę odpływową.

📘 Aby uzyskać więcej informacji dotyczących urządzenia, skorzystaj z witryny internetowej www.ezviz.com/pl.